



## Frontend – Backend

Die Joomla-Site hat zwei Gesichter: Der normale Besucher der Site bekommt das Frontend zu sehen, während der Webmaster das Backend sieht. Die Site sieht also für den Betrachter ganz anders aus als für den Gestalter. Bitte gewöhnen Sie sich an, **immer zwei Browserfenster geöffnet** zu haben: in einem lassen Sie sich das Frontend und in dem anderen das Backend anzeigen.

Früher hat man die einzelnen Seiten eines Homepage-Projektes mit einem HTML-Editor wie *Frontpage* oder *Dreamweaver* erstellt und die fertigen Seiten dann auf den Server des **Providers** (Firma, die mir Internet-Speicherplatz zur Verfügung stellt wie 1blue, 1&1, Strato ...) hochgeladen. Wenn man etwas verändern wollte (und eine Homepage muss man andauernd verändern!), dann musste man das gewöhnlich an dem ursprünglichen Erstellungsrechner tun, weil dort das Projekt und der zugehörige Editor gespeichert waren.

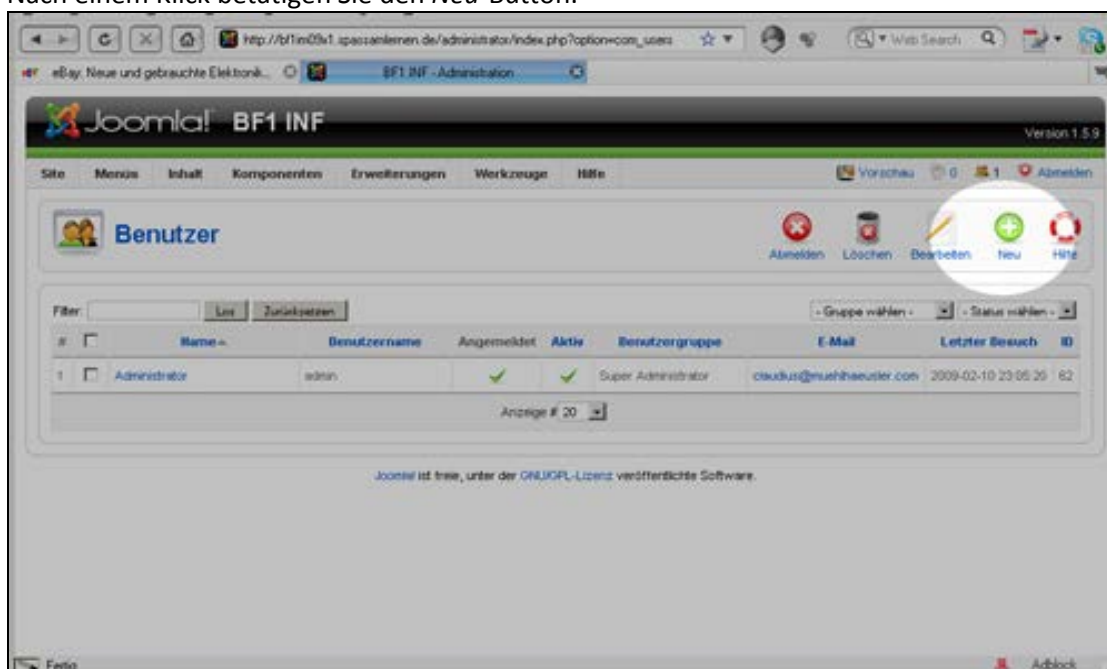
Der Vorteil des Backends ist nun, dass Sie die Site von überall aus bearbeiten können: Vom Büro aus, beim Kunden oder bei sich zu Hause ... Sobald Sie einen Zugang zum Internet haben, können Sie die Site nicht nur betrachten, sondern auch editieren. Sie benötigen **keine zusätzliche Software**, sondern lediglich das Administrator-Passwort .

## Benutzer anlegen

Im Kontrollzentrum Ihrer Joomla-Installation befindet sich der Menüpunkt Benutzer:



Nach einem Klick betätigen Sie den *Neu*-Button:





Legen Sie nun für jedes Gruppenmitglied einen Benutzer an, so dass sich jedes Gruppenmitglied persönlich im Backend anmelden kann. Außerdem soll es einen Dummy als *Registered* geben, damit Sie später testen können, wie sich die Site einem angemeldeten User zeigt:

The screenshot shows the Joomla! user registration interface. At the top, it says 'Joomla! BF1 INF' and 'Version 1.5.9'. The navigation bar includes 'Site', 'Menüs', 'Inhalt', 'Komponenten', 'Erweiterungen', 'Werkzeuge', and 'Hilfe'. There are also icons for 'Vorschau', '0', '1', and 'Abmelden'. Below the navigation bar, there are buttons for 'Speichern', 'Anwenden', 'Abbrechen', and 'Hilfe'. The main content area is divided into two columns: 'Benutzerdetails' and 'Parameter'. The 'Benutzerdetails' section includes fields for 'Name' (Schüler der BF1 INF), 'Benutzername' (Schüler), 'E-Mail', 'Neues Passwort', 'Passwort bestätigen', and 'Benutzergruppe' (a dropdown menu with options like 'Öffentliches Frontend', '- Registriert', '- Autor', '- Editor', '- Publisher', '- Öffentliches Backend', '- Manager', '- Administrator', and '- Super Administrator'). There are also radio buttons for 'Benutzer sperren' and 'Systemnachrichten empfangen'. The 'Parameter' section includes dropdown menus for 'Adminsprache', 'Seitensprache', 'Editor', 'Hilfeseite', and 'Zeitzone'. Below the 'Parameter' section, there is a 'Kontakt Information' section with a message: 'Keine Kontaktdetails zu diesem Benutzer verlinkt: Siehe „Komponenten“ => „Kontakte“ => „Kontakte“ für Details.'

Wichtig ist vor allem die Zuordnung des neuen Benutzers zu einer **Benutzergruppe**:

Die Gruppen "Public Frontend" und "Public Backend" werden in Version 1.0.x nicht verwendet. Sie sollen es aber später (ab Version 1.5) ermöglichen, detaillierte Zugriffsregeln zu definieren. (Derzeit werden diese Benutzergruppen lediglich als Platzhalter verwendet und haben eine ähnliche Funktion wie die nicht sichtbaren Gruppen ROOT und USERS).

Die Gruppe "**Registered**" ist jene Standardgruppe von Joomla!, in diese Benutzer automatisch hinzugefügt werden sollten diese sich registrieren. Dieser Gruppe ist es z.B. gestattet, sich einzuloggen und die Homepage zu betrachten, sowie ein Forum zu nutzen. Es ist dieser Gruppe gestattet Seiten/Inhalte anzuschauen die nur für registrierte Benutzer sichtbar sind. Es kann jedoch gewisse Seiten geben, die diese Gruppe nicht sehen kann. Für diese speziellen Seiten muss man Spezialrechte besitzen (Author, Editor, Publisher, Manager, Administrator oder Super Administrator).

Die Gruppe "**Author**" hat die Möglichkeit Inhalte einzusenden und ihre eigenen Inhalte zu bearbeiten. Die eingesendeten Inhalte müssen jedoch aus Sicherheitsgründen zuerst vom Administrator überprüft werden.

Die Gruppe "**Editor**" besitzt höhere Rechte als der "Author"-Gruppe. Benutzer die dieser Gruppe angehören sind in der Lage jegliche Inhalte zu editieren. Ähnlich wie bei der Gruppe "Author" ist es nicht gestattet, Inhalte direkt zu veröffentlichen.

Die Gruppe "**Publisher**" ist jene Benutzergruppe, die im Frontend die höchsten bzw meisten Rechte besitzt. Benutzer, welcher dieser Gruppe angehören können z.B. Inhalten einsenden, diese editieren oder direkt veröffentlichen. Somit ist es nicht nötig, dass der Administrator zuerst den Artikel auf Published setzen muss, bevor man ihn auf der Homepage sehen kann.

Die Gruppe "**Manager**" hat alle Rechte die die Gruppe "Publisher" auch hat. Als Benutzer der "Manager"-Gruppe hat man zusätzlich die Möglichkeit sich im Backend anmelden. Weiters ist es als "Manager" möglich im Backend das Menü zu bearbeiten (Main Menu, Top Menu sowie User Menu). Des weiteren ist es gestattet im Backend Inhalte einzufügen (wie im Frontend) und zu bearbeiten. Was jedoch eingeschränkt ist, sind die Inhaltsgruppen, diese können nur bearbeitete werden, neue können keine erstellt werden.

Die Gruppe "**Administrator**" besitzt alle Rechte über die auch der "Super Administrator" verfügt mit dem kleinen Unterschied, dass der Super Administrator 2 Menüpunkte mehr hat (Messages und System).

Die Gruppe "**Super Administrator**" hat alle Rechte die man in Joomla! haben kann. Benutzer die in dieser Gruppe angehören können Komponenten und Module installieren/deinstallieren, Benutzer verwalten wie z.B. erstellen / blocken / löschen, Inhalte hinzufügen und Joomla! Templates installieren / bearbeiten.



## Template

Mit einem Template können Sie auf einen Schlag die komplette Optik Ihrer Joomla-Installation verändern. Probieren Sie die verschiedenen vorinstallierten Frontend-Templates aus.



Nun ist das Template *beez* eingestellt: schauen Sie sich das Ergebnis im Frontpage an!  
(oder über *Bearbeiten/ Vorschau*)

Installieren Sie ein anderes Template, das Sie sich aus dem Internet heruntergeladen haben:

!!!Laden Sie ausschließlich Templates, die für Ihre Joomla-Version (aktuell die Version 1.5) freigegeben sind!!!

- Lade eine geeignete Template-Datei herunter:
  - <http://www.joomlaos.de/> ([http://www.joomlaos.de/Joomla\CMS\\_Downloads/Joomla\\_Templates.html](http://www.joomlaos.de/Joomla\CMS_Downloads/Joomla_Templates.html))
  - <http://www.mediensozialismus.de/joomla-15.html>
  - <http://www.dosonaro.com/de/joomla-templates.html>
  - ...
- Erweiterungen / Installieren/Deinstallieren* und dann *Installieren* auswählen und dort nach dem Klick auf den *Durchsuchen*-Button die heruntergeladene Template-Datei suchen (z. B. ueniversal\_1.5.zip) und anschließend auf den Button *Datei hochladen und installieren* klicken.
- Nach der Erfolgsmeldung wieder zu *Erweiterungen/ Templates* wechseln und dort das neue Template zum Standard deklarieren
- Im Frontend überprüfen

### Linktipp:

Wer schon mal mehr wissen will:

<http://www.mambomango.com/tutorial-template-erstellen.html>

Nur so:

<http://www.2st-online.de/cms/Template-Entwicklung-fuer-Joomla.html?gclid=C1bQvKeW05gCFYwH3wodTizA0Q>



## Eigenhändiges Umstellen eines Templates

Ein Template legt die äußere Form der Site fest – dazu gehören die Absatz- und Schriftformate, das Aussehen der Navigation, der Tabellen etc. aber auch die Orte, an welchen die verschiedenen Inhalte erscheinen können.

Beim Editieren erleichtern Sie sich die Arbeit, wenn Sie die Webdeveloper-Erweiterung im Firefox installieren: Extras -> Add-ons -> Add-ons herunterladen -> Suchen nach: „web developer“ Web Developer zu Firefox hinzufügen ... Betrachten Sie anschließend das Frontend und lassen sich über *Extras/ Web Developer / Images/ View Image Information* die verwendeten Bilder mit dem jeweiligen Pfad anzeigen.

Nun können Sie sich die Bilder herunterladen (rechter Mausklick -> *Grafik speichern unter*) diese mit Gimp an Ihre Wünsche anpassen und sie anschließend mit einem FTP-Programm wieder hochladen. Ohne FTP geht es auch, aber dann müssen Sie die Bilder bei *Site/ Medien bei Joomla!* ablegen und den Pfad in der zugehörigen CSS-Datei anpassen.

Beachten Sie, dass die Template-Bilder normalerweise im Template-Ordner gespeichert werden, während Ihre selbst upgeloadeten Bilder im *image*-Verzeichnis landen.

Wenn Sie in einer CSS-Datei eine Bilddatei referenzieren wollen, dann machen Sie das am besten mit **relativen Bezügen**:

Beispiel: in der CSS-Datei steht die Zeile: `background: url(..images/button1.png);`

Der Pfad zum Bild ist dabei relativ zum Speicherort der CSS-Dati anzugeben, in welcher die Anbindung des Bildes erfolgt.

Die CSS-Dateien liegen gewöhnlich bei den zugehörigen Templates:

`[Joomla-Installationsroot]/templates/schoenestempl/css/style.css`

Wenn sich die gewünschte Bild-Datei in dem Nebenordner des CSS-Ordners befindet:

`[Joomla-Installationsroot]/templates/ schoenestempl/images/button1.png`

dann muss man zuerst von dem Ordner :

`/templates/schoenestempl/css/`

in den folgenden übergeordneten Ordner wechseln nach:

`/templates/schoenestempl/`

Das macht man mit den beiden Punkten .. (Sie bedeuten das je übergeordnete Verzeichnis)

Dann wechselt man in das dem CSS-Verzeichnis nebengeordnete Verzeichnis *images*

`/templates/schoenestempl/images`

Insgesamt also: **`../images`**

Wenn Sie nun aber ein Bild einbinden wollen, das sich in dem folgenden Ordner befindet:

`[Joomla-Installationsroot]/images/stories`

Dann müssen Sie es so referenzieren:

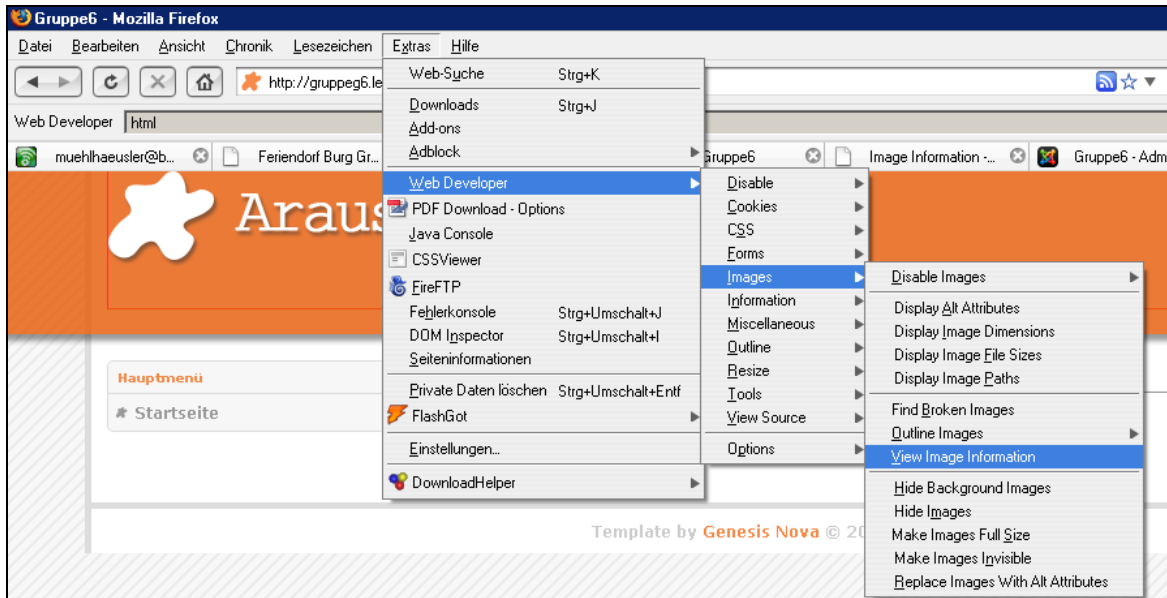
	<code>../</code>	Eine Verzeichnisebene höher als der Speicherort der CSS-Datei (bedeutet also <code>[Joomla-Installationsroot]/templates/schoenestempl</code> )
Nochmal	<code>../</code>	Noch eine Verzeichnisebene höher (bedeutet also <code>[Joomla-Installationsroot]/templates/</code> )
Nochmal	<code>../</code>	Noch eine Verzeichnisebene höher (bedeutet also <code>[Joomla-Installationsroot]/</code> )
Dann	<code>/images</code>	in das Unterverzeichnis <i>images</i>
Dann	<code>/stories</code>	in das Unterverzeichnis <i>stories</i>
Also insgesamt:	<b><code>../..../images/stories/button1.png</code></b>	

## Beispiel mit dem Template Arausio Macula J1.5

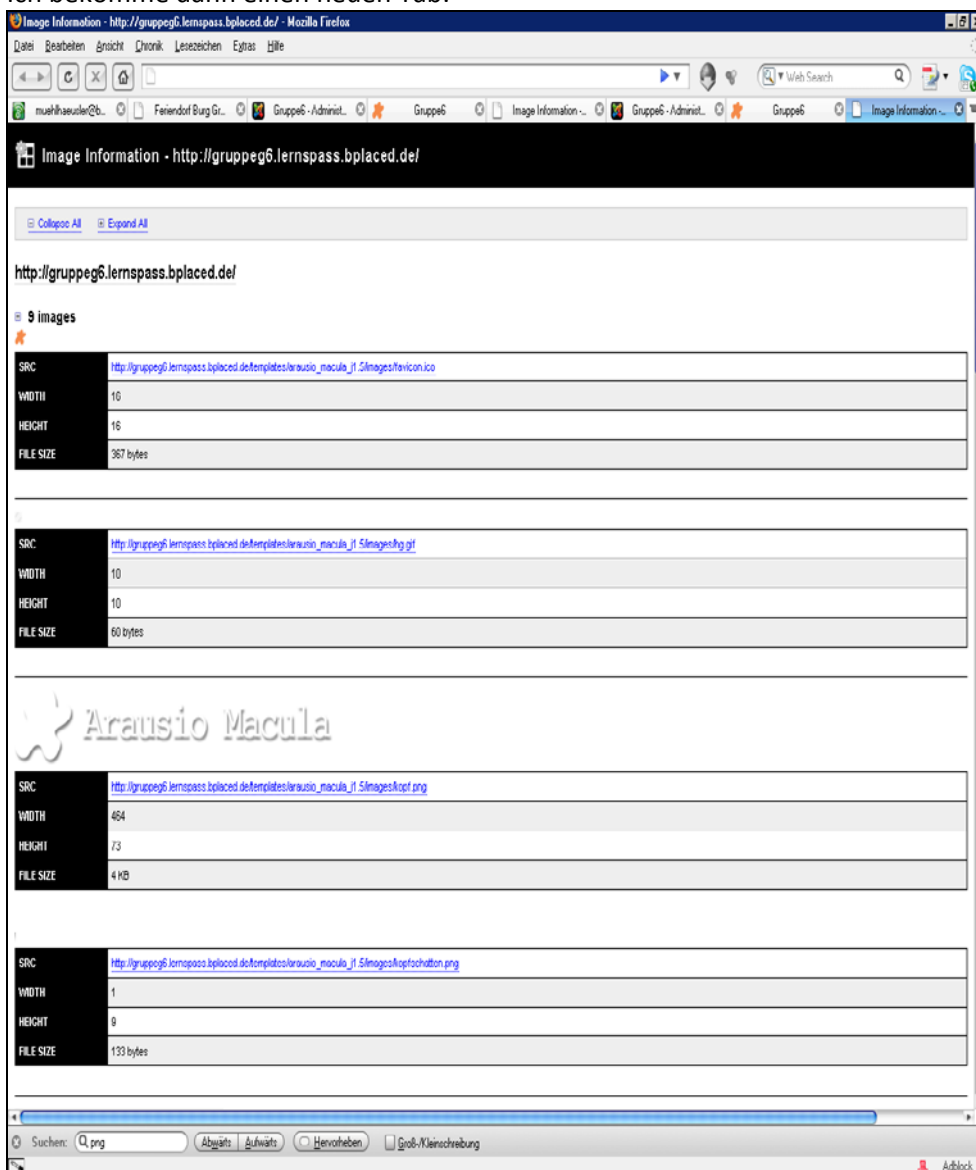
Original:



Um die Bilder zu sehen, die das Template verwendet, benutze ich das Web Developer-Add-on:



Ich bekomme dann einen neuen Tab:



Ich möchte gerne die Datei

[http://gruppe6.lernspass.bplaced.de/templates/arausio\\_macula\\_j1.5/images/kopf.png](http://gruppe6.lernspass.bplaced.de/templates/arausio_macula_j1.5/images/kopf.png) ersetzen

Deshalb Ich erstelle mit Gimp eine neue Datei (wenn ich die alte heruntergeladen habe und sie dann öffne, alles lösche und neu erstelle, dann stimmen die Größen ...) mit dem Namen: *kopf.png*

Dann lade ich per FTP die neue *kopf.png* an genau den Ort, an dem die alte Datei gleichen Namens sich befunden hatte und überschreibe diese. Nach einem Reload des Frontends sehe ich Folgendes:



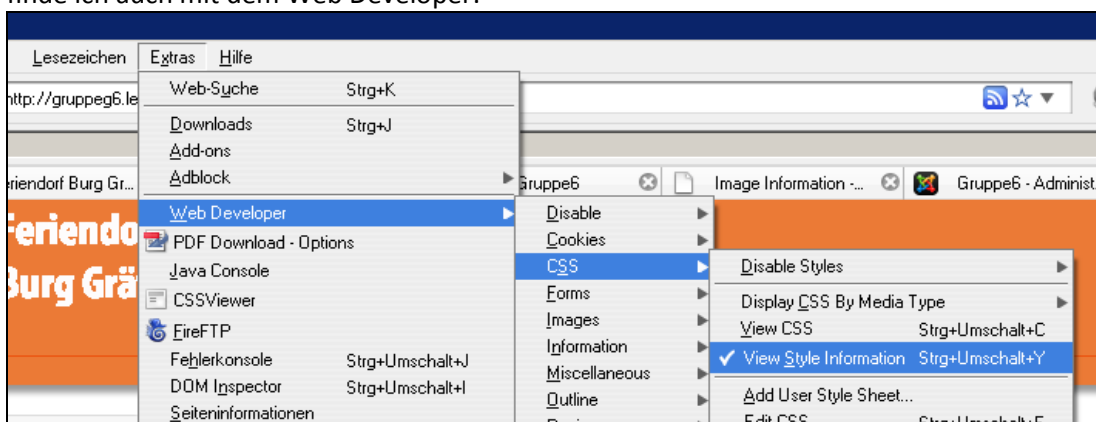
(Da die Schattendatei nicht auch angepasst wurde, sieht das Bild nicht gut aus! – es ist nur ein Beispiel)

Wenn ich ohne ein FTP-Programm arbeiten will (tatsächlich räumen manche Provider ihren Usern keinen FTP-Zugang ein ...), dann muss ich etwas anders vorgehen:

Zuerst muss ich das Bild identifizieren, das ich anpassen oder auswechseln möchte – dazu verwende ich wieder das Web Developer-Add-on.

Dann erstelle ich meine Version der Bilddatei und lade sie über das Joomla!-Administrator-Interface hoch: *Site/ Medien/* In den Unterordner *Stories* wechseln. Dort einen Unterordner *Form* erstellen. In diesen Ordner die neue *kopf.png* hochladen: Unten bei *Datei hochladen* auf den *Durchsuchen*-Knopf klicken, die gewünschte Datei annavigieren und dann den Button *Upload starten* anklicken.

Dann muss ich den Ort finden, wo es in die Site eingebunden wird. Das ist meist eine CSS-Datei. Diese finde ich auch mit dem Web Developer:



Klicke ich nun auf das Banner, dann sehe ich:



Fett oben steht, welche CSS-Datei die Bilddatei einbindet.

Diese CSS-Datei finde ich über das Joomla!-Menü: *Erweiterungen / Templates*

Dort wähle ich das Template aus, das ich anpassen möchte. Anschließend wähle ich oben rechts *CSS bearbeiten* wähle dort *layout.css* - also die CSS-Datei, die ich eben als Träger des Banner-Bildes identifiziert hatte, und klicke dann auf den *Bearbeiten*-Button.

Nun suche ich den Eintrag *#logo\_voll* und ändere den Verweis auf den Speicherort und den Namen meiner Bannerdatei:

Aus alt:  
**background-image: url(../images/kopf.png);**  
 In der Datei: /templates/arausio\_macula\_j1.5/css/layout.css  
 Verweis auf die Datei: /templates/arausio\_macula\_j1.5/images/kopf.png  
 wird neu:  
**background-image: url(../../images/stories/form/kopf.png);**  
 Immer noch In der Datei: /templates/arausio\_macula\_j1.5/css/layout.css  
 Verweis auf die Datei: /images/stories/form/kopf.png

Wenn anschließend beim Aktualisieren das neue Bild nicht wie gewünscht erscheint, dann stimmt wahrscheinlich der Pfad oder der Dateiname nicht: Beachten Sie die Groß-/ Kleinschreibung!